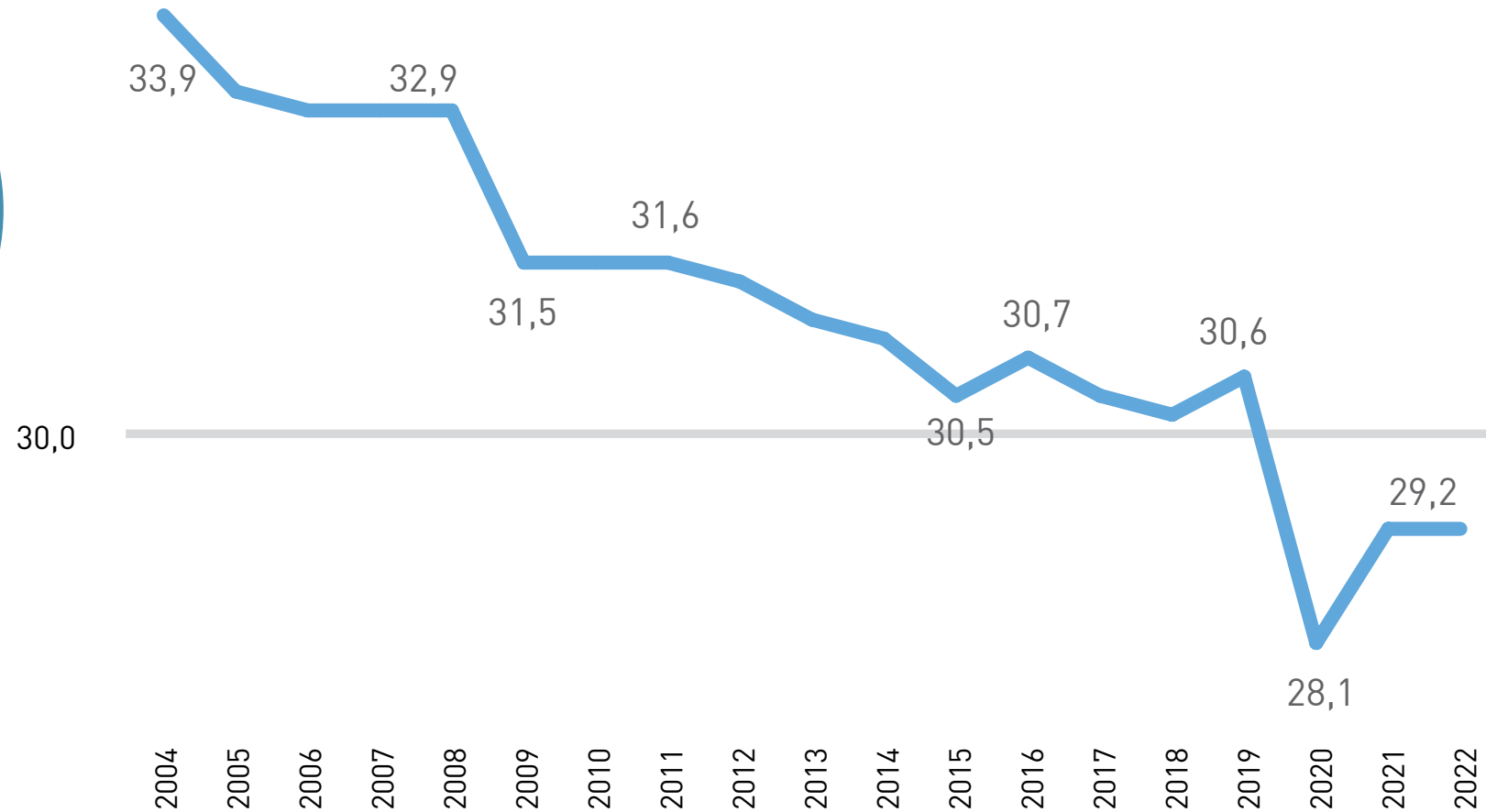
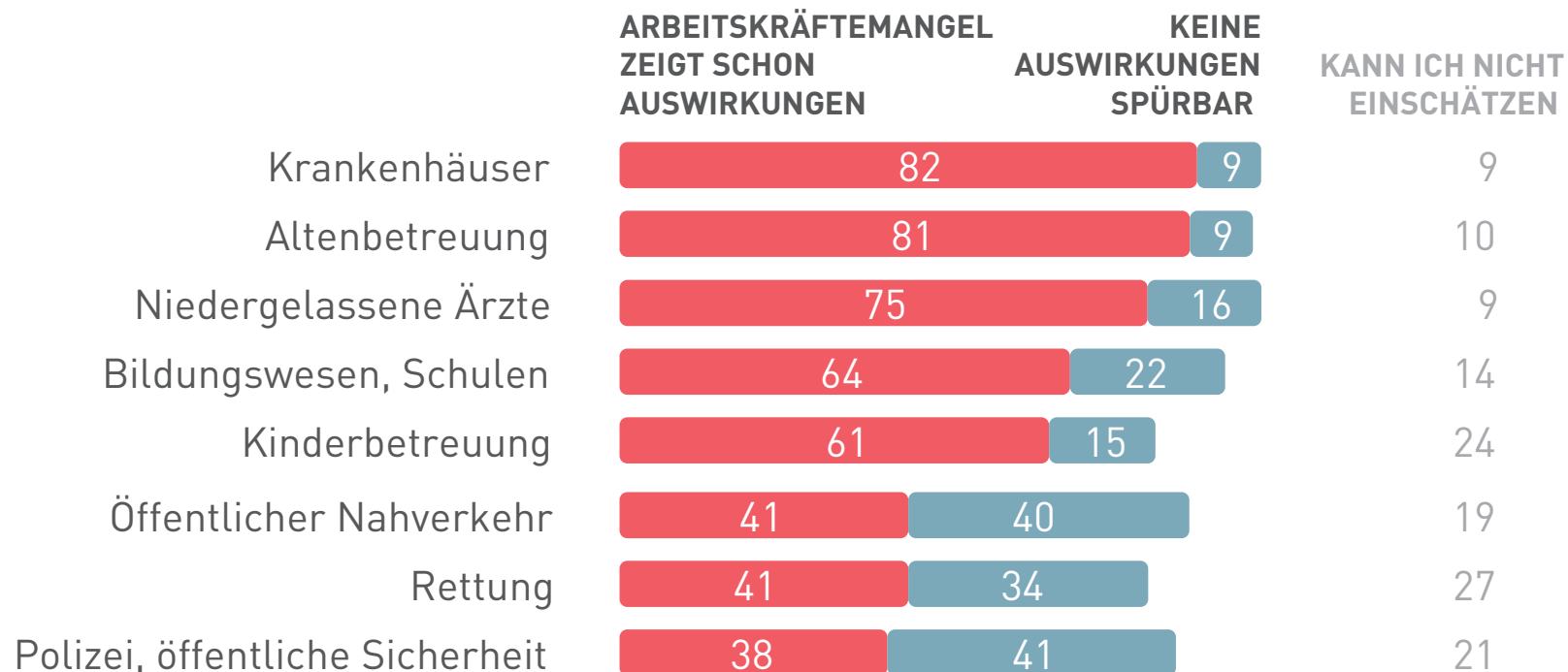


# Die tatsächlich geleistete Arbeitszeit ist rückläufig

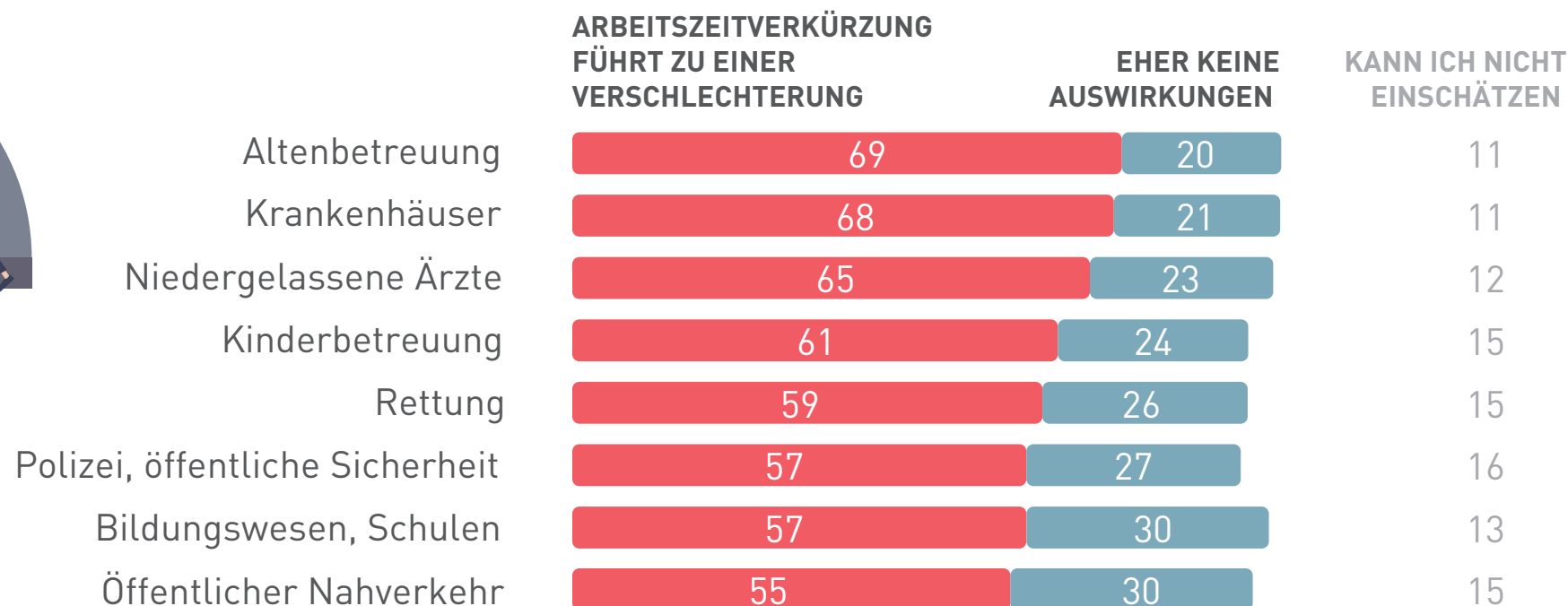


# Auswirkungen des Arbeitskräftemangels sind bereits in vielen Bereichen spürbar



**Frage:** In Österreich wird derzeit oft über den Arbeitskräftemangel diskutiert. Wie sehen Sie das: Gibt es Bereiche, in denen der Arbeitskräftemangel schon negative Auswirkungen hat und wo z.B. Leistungen weniger gut bzw. weniger umfangreich oder mit längeren Wartezeiten für die Kundinnen und Kunden erbracht werden als noch vor ein paar Jahren, oder nicht? Beurteilen Sie dies bitte anhand einiger ausgewählter Bereiche.

# Arbeitszeitverkürzung hat negative Auswirkungen auf Österreich



**Frage:** Auch über eine generelle Verkürzung der Arbeitszeit auf 30 oder 32 Stunden pro Woche wird diskutiert. Wie schätzen Sie das ein: In welchen Bereichen wird eine Arbeitszeitverkürzung zu einer Verschlechterung der Leistungen für die jeweiligen Kundinnen und Kunden führen, wo hat dies eher keine Auswirkungen?

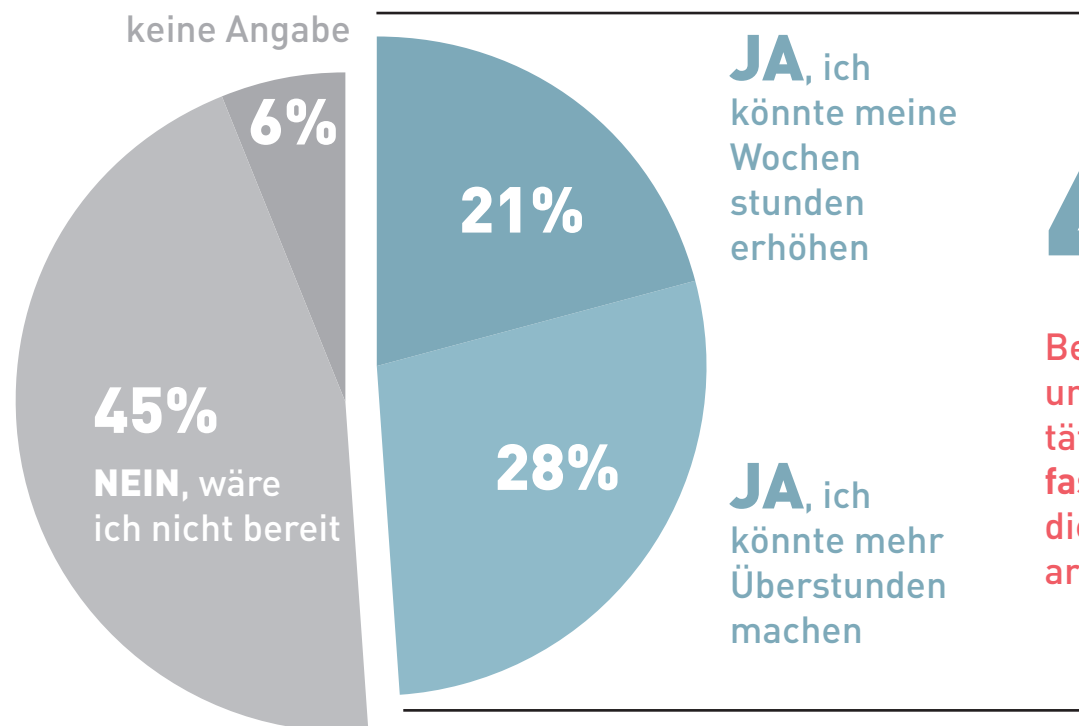
# Folgen einer Arbeitszeitverkürzung sind für Mehrheit inakzeptabel



	SICHER NICHT AKZEPTABEL	EHER WENIGER AKZEPTABEL	Σ	EHER SCHON AKZEPTABEL	AUF JEDEN FALL AKZEPTABEL
wenn man deswegen länger auf einen <b>OP-Termin</b> im Krankenhaus warten muss	61	23	84	7	3
wenn dadurch die <b>Finanzierung des Sozialsystems</b> gefährdet wird	58	23	81	8	4
wenn man deswegen <b>weniger Pension</b> erhält, die Pension gekürzt wird	55	24	79	10	5
wenn dadurch die <b>Inflationsrate steigt</b>	54	27	81	9	3
wenn man deswegen länger auf einen <b>Termin beim Arzt</b> warten muss	51	29	80	10	4
wenn deswegen die <b>Kinderbetreuungszeiten reduziert</b> werden müssen	43	32	75	12	5
wenn man deswegen <b>später in Pension gehen</b> kann	43	25	68	18	7
wenn man dadurch <b>weniger verdient</b>	41	29	70	17	8
wenn deswegen die <b>Intervalle bei öffentlichen Verkehrsmitteln</b> länger werden	31	35	66	22	6

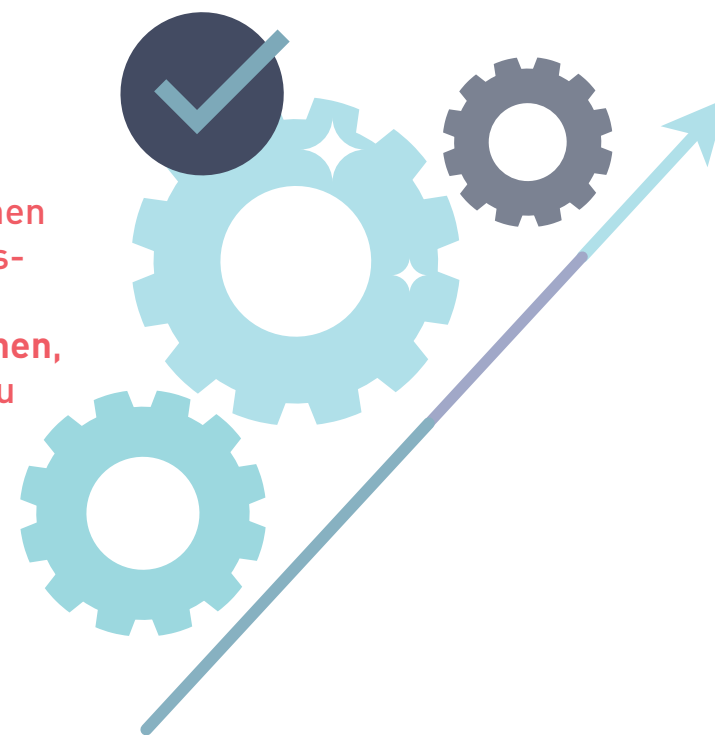
**Frage:** Eine Arbeitszeitverkürzung kann verschiedene Folgen nach sich ziehen. Welche dieser Folgen wären Ihrer Ansicht nach akzeptabel, welche eher nicht?

## Fast die Hälfte ist bereit, mehr zu arbeiten



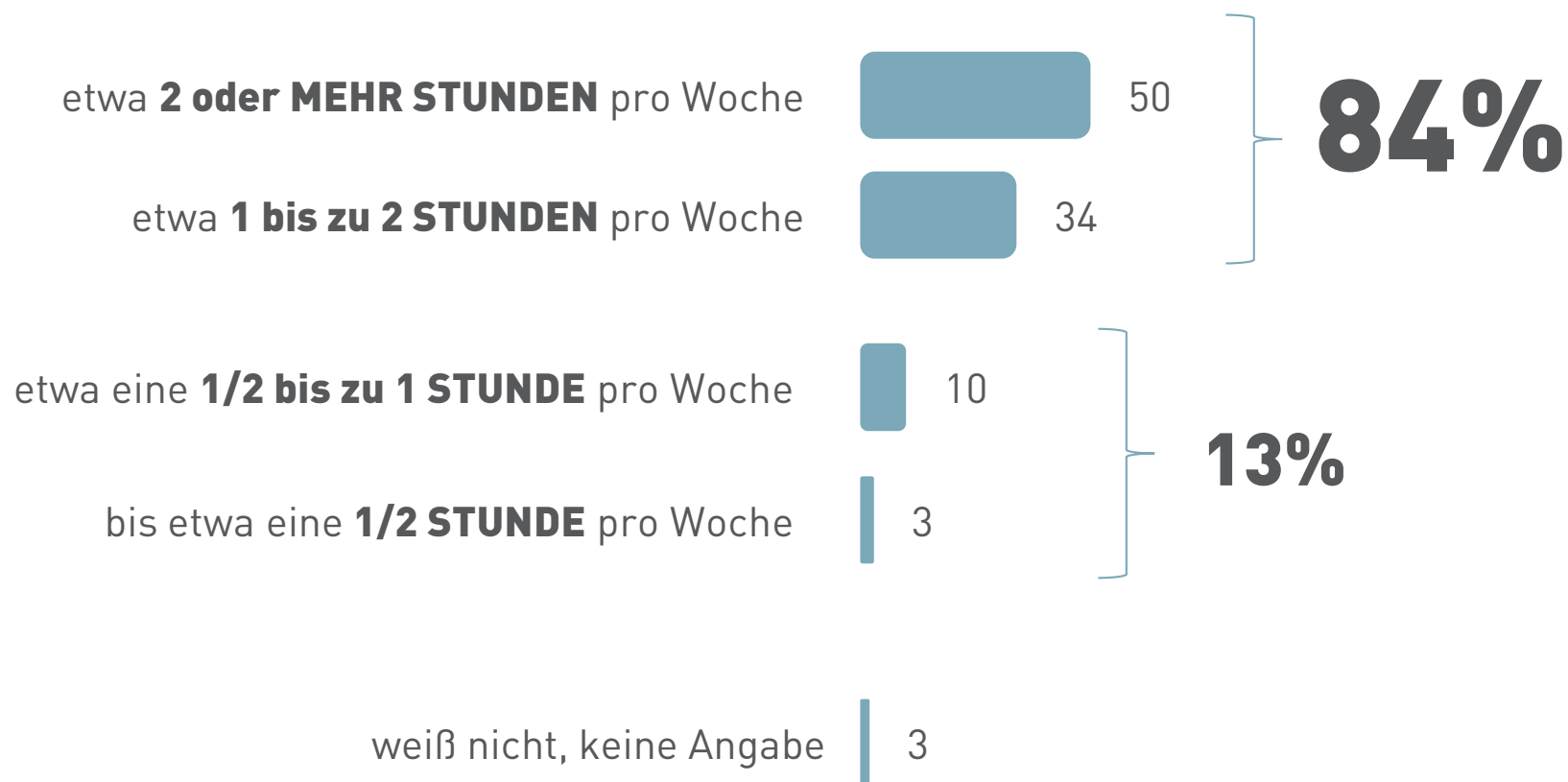
**49%**

Bei aktuell 3,92 Millionen unselbständig Erwerbstätigen entspricht das **fast 2 Millionen Personen, die bereit sind, mehr zu arbeiten.**



**Frage:** Wären Sie selbst bereit mehr Arbeitsstunden zu leisten oder eher nicht?

## Personen, die zu Mehrarbeit bereit sind, denken überwiegend gleich an mehrere Wochenstunden zusätzlich



**Frage:** In welchem Ausmaß wären Sie in etwa bereit, mehr zu arbeiten als bisher?